

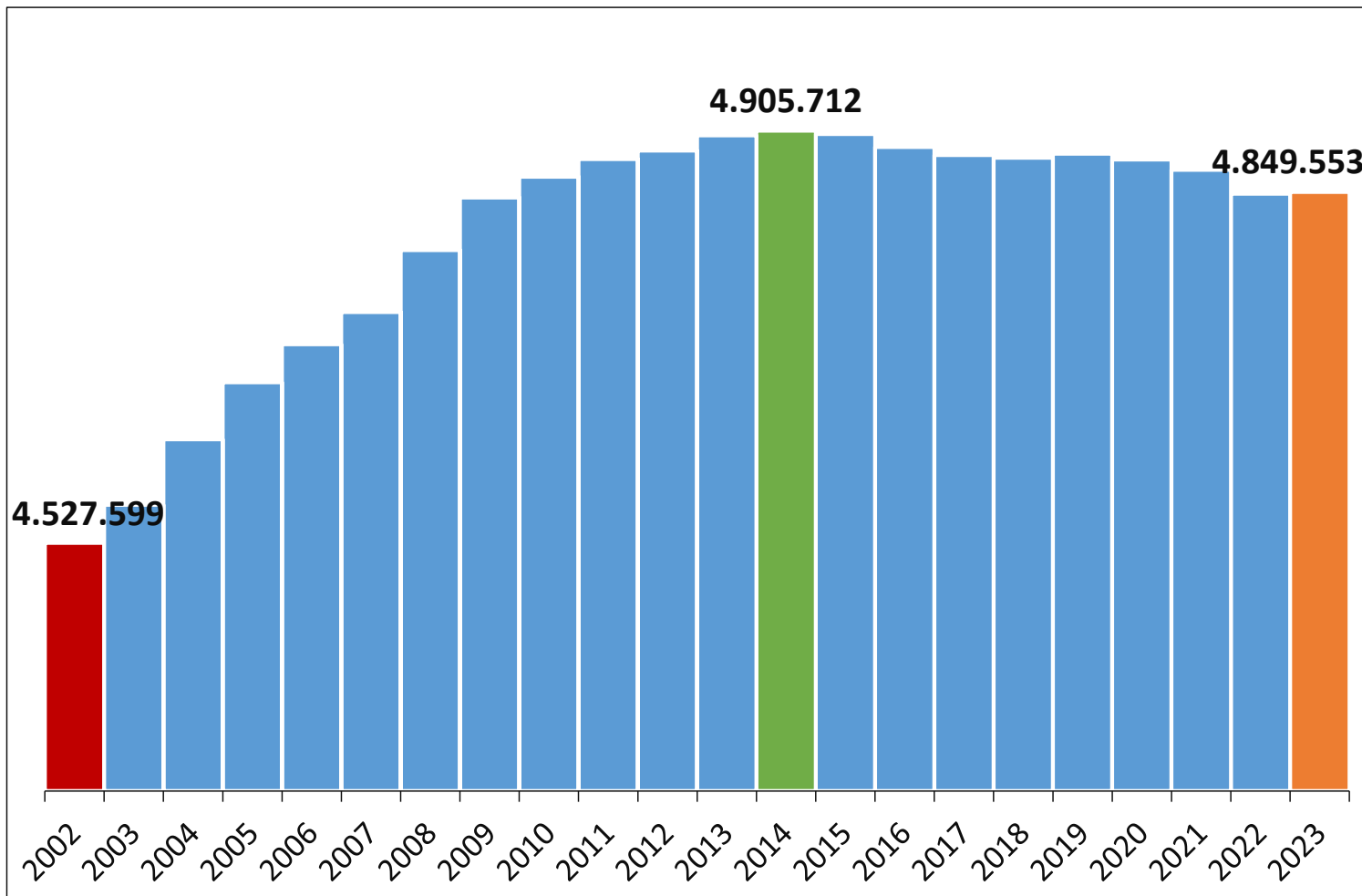
**"Anziani, l'emergenza annunciata"**

# **I trend demografici in Veneto e nel Vicentino: effetti territoriali e cambiamenti sociali.**

**Fondazione Think Tank Nord Est**

# I TREND DEMOGRAFICI

## POPOLAZIONE RESIDENTE IN VENETO (2002-2023).



### VENETO (MAX 2014)

Variazione 2002-2014:

☐ +378.113 abitanti

☐ +8,4%

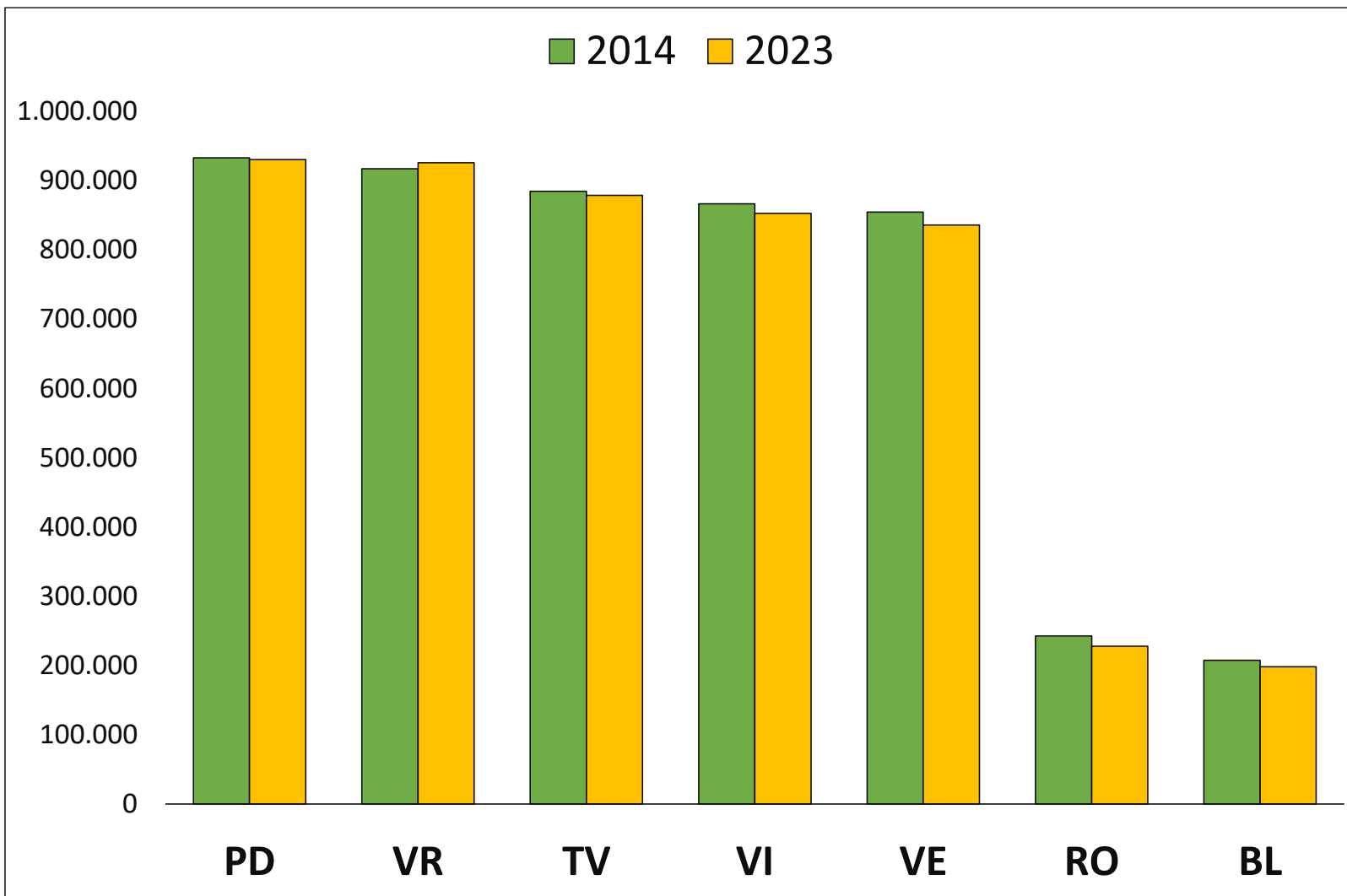
Variazione 2014-2023:

☐ -56.159 abitanti

☐ -1,1%

**La crescita della popolazione del Veneto si è arrestata un decennio fa.  
Oggi ci troviamo in una fase di sostanziale stabilità o leggero calo.**

## POPOLAZIONE RESIDENTE IN VENETO (2014-2023) PER PROVINCIA.



### 2014-2023

- PD: -2.550 ab.  
-0,3% (**MAX 2015**)
- VR: +8.575 ab.  
+0,9% (**MAX 2021**)
- TV: -5.635 ab.  
-0,6% (**MAX 2014**)
- VI: -13.639 ab.  
-1,6% (**MAX 2014**)
- VE: -18.790 ab.  
-2,2% (**MAX 2014**)
- RO: -14.807 ab.  
-6,1% (**MAX 2009**)
- BL: -9.313 ab.  
-4,5% (**MAX 2009**)

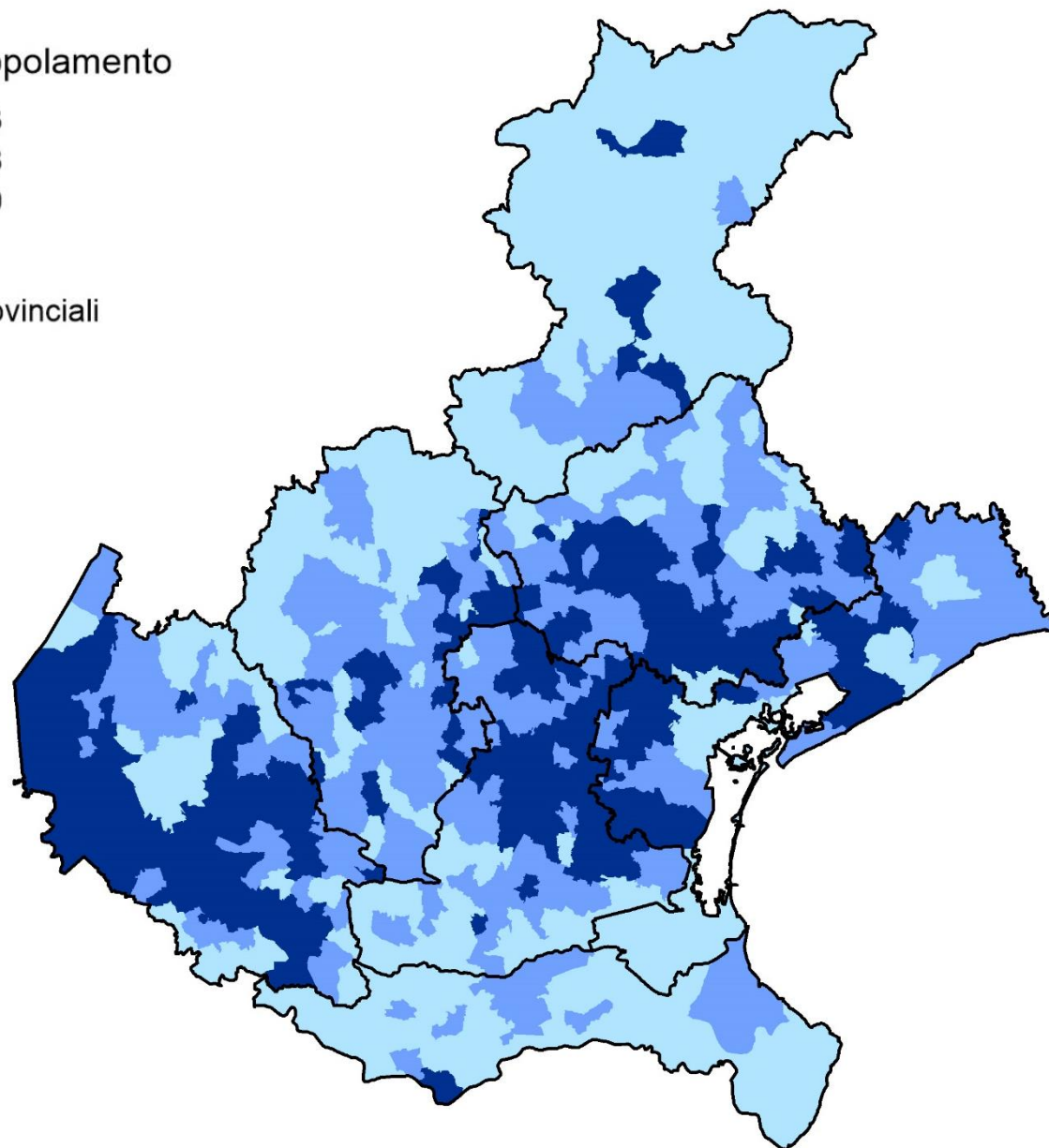
**Dopo il massimo popolamento raggiunto nel 2014, nel Vicentino il calo % è stato di poco superiore a quello del Veneto in totale.**

## ANNO DI MASSIMO POPOLAMENTO IN VENETO (2002-2023).

Anno di massimo popolamento

- Tra il 2019 e il 2023
- Tra il 2011 e il 2018
- Tra il 2002 e il 2010

□ Confini provinciali



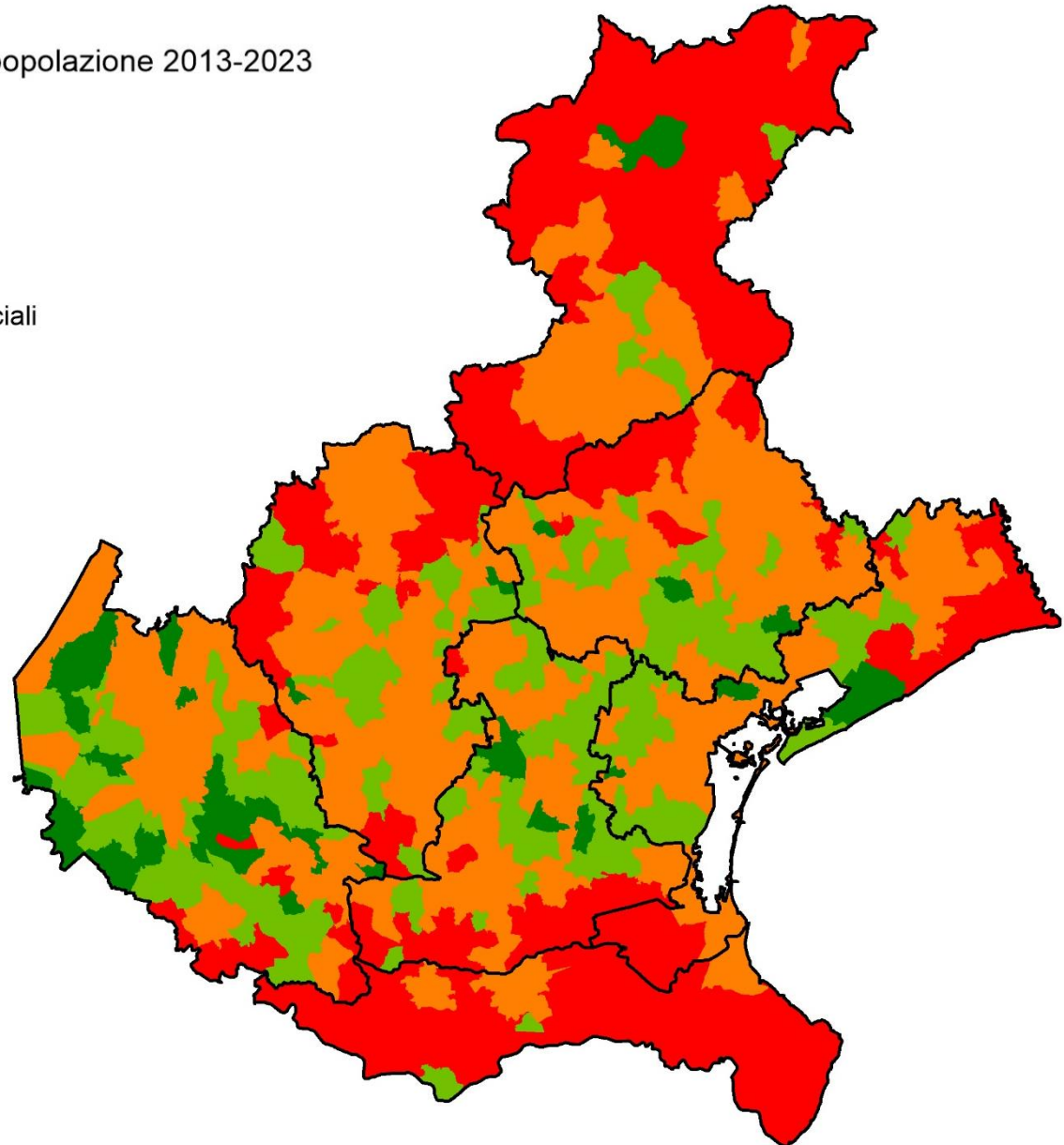
***Nella fascia centrale del Veneto il massimo popolamento si raggiunge negli ultimi anni.***

## POPOLAZIONE RESIDENTE IN VENETO (2013-2023).

Tasso di variazione % popolazione 2013-2023

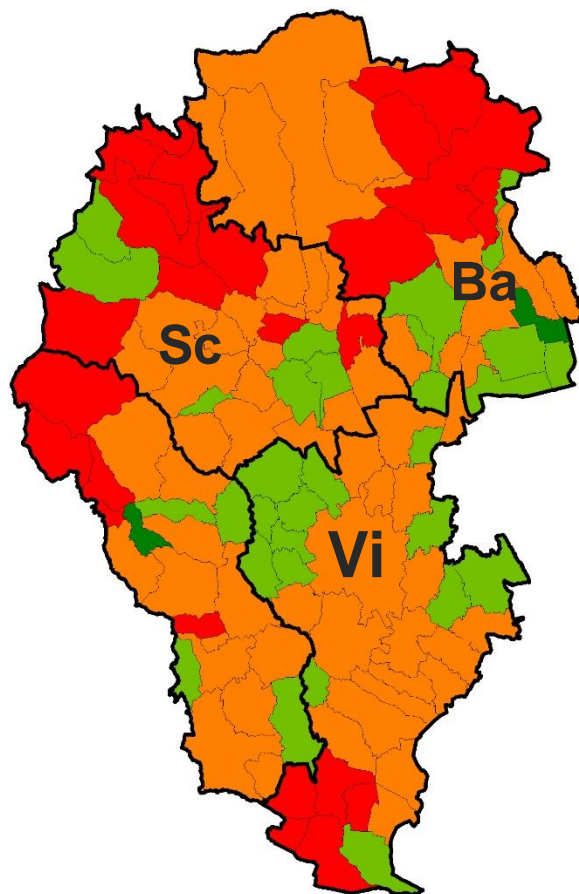
- Superiore a +5%
- Tra 0 e +5%
- Tra -5% e 0
- Inferiore a -5%

□ Confini provinciali



***Nell'ultimo decennio la popolazione cresce solamente in alcune aree della fascia centrale del Veneto.***

## POPOLAZIONE RESIDENTE NEI COMUNI DELLA PROVINCIA DI VICENZA (2013-2023).



### Tasso di variazione % 2013-2023

- Superiore a +5%
- Tra 0 e +5%
- Tra -5% e 0
- Inferiore a -5%

Comune	Popolazione 2023	Variazione assoluta 2013-2023	Variazione % 2013-2023
Nogarole Vicentino	1.238	82	7,1%
Cassola	15.157	918	6,4%
Costabissara	7.662	356	4,9%
Isola Vicentina	10.261	381	3,9%
Pianezze	2.170	70	3,3%
Laghi	125	4	3,3%
Sovizzo	7.460	233	3,2%
Pove del Grappa	3.177	87	2,8%
Monteviale	2.795	66	2,4%
Camisano Vicentino	11.141	256	2,4%
Lusiana Conco	4.550	-420	-8,5%
Valli del Pasubio	3.051	-283	-8,5%
Valbrenta	4.857	-522	-9,7%
Recoaro Terme	5.982	-655	-9,9%
Foza	652	-72	-9,9%
Crespadoro	1.267	-151	-10,6%
Enego	1.527	-246	-13,9%
Pedemonte	664	-109	-14,1%
Valdastico	1.156	-200	-14,7%
Lastebasse	195	-36	-15,6%
<b>Totale Prov. Vicenza</b>	<b>852.779</b>	<b>-13.060</b>	<b>-1,5%</b>





## POPOLAZIONE RESIDENTE IN VENETO E IN PROVINCIA DI VICENZA PER CLASSE DEMOGRAFICA DEL COMUNE (2013-2023).



Classe demografica (n° abitanti)	Tasso medio var. % pop. 2013-2023	N° Comuni 2023
< 500 ab.	-8,5%	12
500 - 1.000 ab.	-6,8%	27
1.000 - 3.000 ab.	-6,0%	141
3.000 - 5.000 ab.	-3,1%	110
5.000 - 10.000 ab.	-0,9%	140
10.000 - 20.000 ab.	0,6%	93
20.000 - 50.000 ab.	0,6%	34
> 50.000 ab.	-1,3%	6
<b>Totale Veneto</b>	<b>-1,1%</b>	<b>563</b>

Classe demografica (n° abitanti)	Tasso medio var. % pop. 2013-2023	N° Comuni 2023
< 500 ab.	-6,2%	2
500 - 1.000 ab.	-4,8%	8
1.000 - 3.000 ab.	-3,9%	26
3.000 - 5.000 ab.	-3,4%	26
5.000 - 10.000 ab.	-1,3%	29
10.000 - 20.000 ab.	0,4%	16
20.000 - 50.000 ab.	-1,3%	6
> 50.000 ab.	-2,2%	1
<b>Totale Prov. Vicenza</b>	<b>-1,5%</b>	<b>114</b>

**La popolazione cala soprattutto nei piccolissimi Comuni.**

## POPOLAZIONE RESIDENTE IN VENETO E IN PROVINCIA DI VICENZA PER CLASSE D'ETÀ (2013-2023).

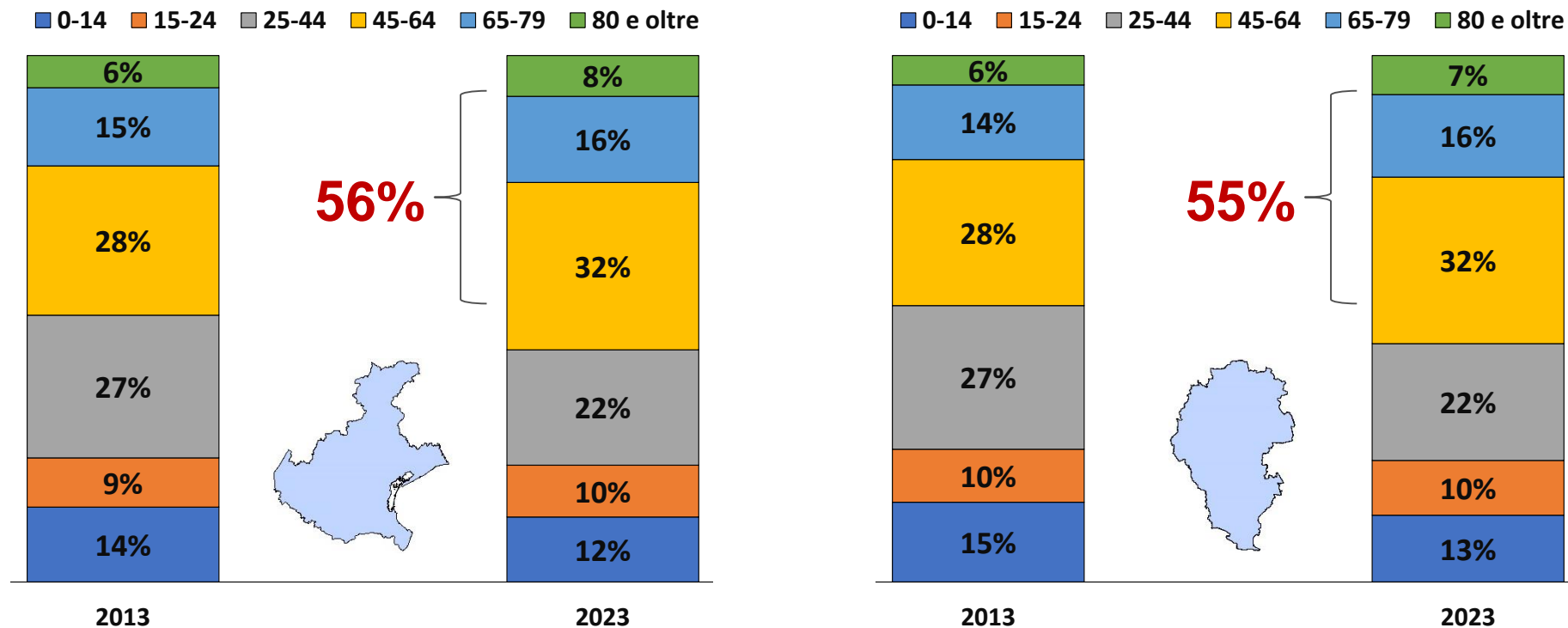


Fascia d'età	2013	2023	Var. ass.	Var. %
0-14	697.809	598.976	-98.833	-14,2%
15-24	458.591	478.146	19.555	4,3%
25-44	1.328.354	1.062.684	-265.670	-20,0%
45-64	1.389.627	1.541.184	151.557	10,9%
65-79	727.289	793.754	66.465	9,1%
80 e oltre	299.745	374.809	75.064	25,0%
<b>Tot. Veneto</b>	<b>4.901.415</b>	<b>4.849.553</b>	<b>-51.862</b>	<b>-1,1%</b>

Fascia d'età	2013	2023	Var. ass.	Var. %
0-14	131.197	108.273	-22.924	-17,5%
15-24	87.241	88.767	1.526	1,7%
25-44	236.201	189.247	-46.954	-19,9%
45-64	240.210	269.605	29.395	12,2%
65-79	122.575	133.826	11.251	9,2%
80 e oltre	48.415	63.061	14.646	30,3%
<b>Tot. Prov. VI</b>	<b>865.839</b>	<b>852.779</b>	<b>-13.060</b>	<b>-1,5%</b>

***Nell'ultimo decennio aumentano gli over 44, ma soprattutto gli over 80. Diminuiscono i giovanissimi, piccola ripresa per gli adolescenti.***

## POPOLAZIONE RESIDENTE IN VENETO E IN PROVINCIA DI VICENZA PER CLASSE D'ETÀ (2013-2023).



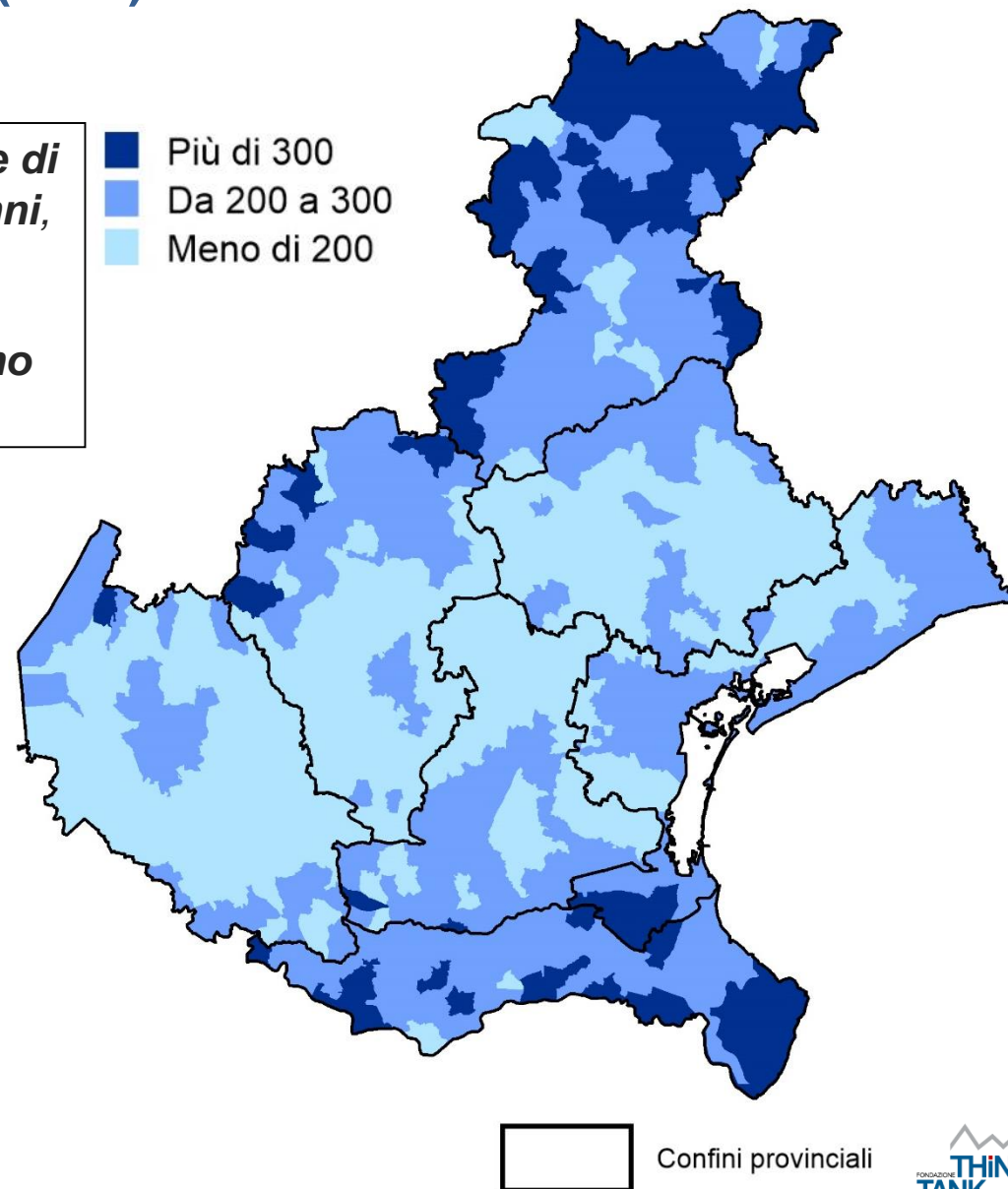
***Nell'ultimo decennio avviene il sorpasso degli over 44 sui più giovani: oggi più della metà delle persone ha almeno 45 anni.***

## INDICE DI VECCHIAIA IN VENETO (2023).

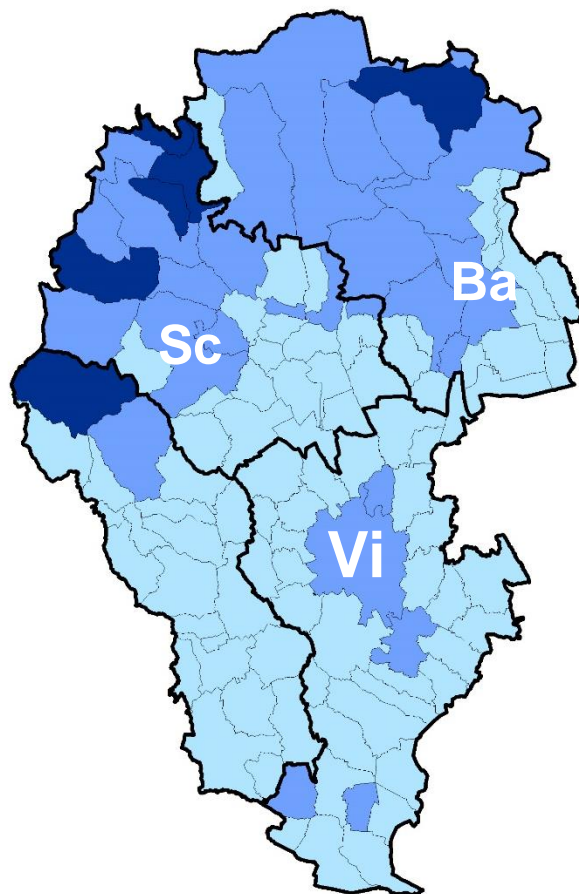
L'indice di vecchiaia è il rapporto tra la **popolazione di 65 anni e più** e i **residenti di età inferiore a 15 anni**, moltiplicato per 100.

Quindi l'indice mostra **quanti anziani (65+) ci sono ogni 100 ragazzi (<15)**.

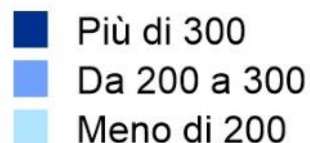
**In tutti i Comuni del Veneto (tranne due), il numero degli over 64 è superiore a quello degli under 15. La sproporzione è maggiore in montagna e nella bassa pianura.**



## INDICE DI VECCHIAIA NEI COMUNI DELLA PROVINCIA DI VICENZA (2023).



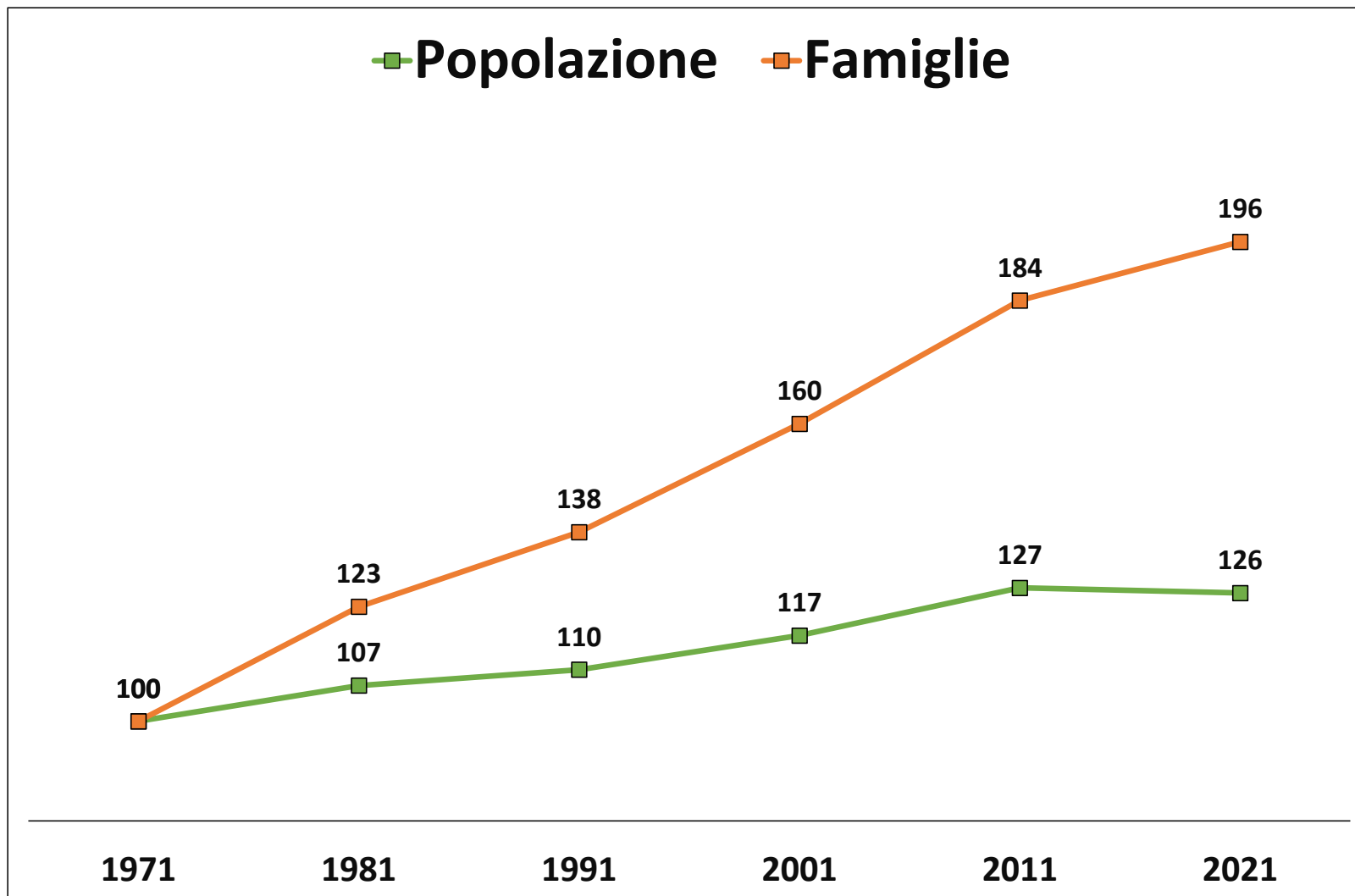
Indice di vecchiaia 2023



Comune	Popolazione 2023	Indice di vecchiaia (2023)
Nogarole Vicentino	1.238	100
Sarego	6.747	118
Tezze sul Brenta	13.014	119
Brogliano	4.010	120
San Pietro Mussolino	1.543	122
Zermeghedo	1.332	124
Camisano Vicentino	11.141	130
Grumolo d.Abbadese	3.834	134
Nanto	3.092	138
Rossano Veneto	8.198	140
Gallio	2.348	253
Arsiero	3.023	259
Valbrenta	4.857	263
Lusiana Conco	4.550	272
Tonezza del Cimone	500	300
Recoaro Terme	5.982	301
Valdastico	1.156	313
Posina	569	340
Pedemonte	664	378
Enego	1.527	397
<b>Totale Prov. Vicenza</b>	<b>852.779</b>	<b>182</b>

# LE TRASFORMAZIONI DELLE FAMIGLIE

## POPOLAZIONE RESIDENTE E NUMERO FAMIGLIE IN PROVINCIA DI VICENZA, NUMERO INDICE 1971=100 (1971-2021).



***Negli ultimi cinquant'anni le famiglie sono cresciute più della popolazione.***

## NUMERO MEDIO DI COMPONENTI PER FAMIGLIA IN VENETO PER PROVINCIA (1971-2021).

Provincia	1971	1981	1991	2001	2011	2021
Verona	3,5	3,0	2,8	2,6	2,4	2,3
Vicenza	3,6	3,1	2,9	2,6	2,5	2,3
Belluno	3,1	2,8	2,6	2,4	2,2	2,1
Treviso	3,7	3,2	2,9	2,7	2,5	2,4
Venezia	3,5	3,1	2,9	2,6	2,3	2,2
Padova	3,8	3,3	3,0	2,7	2,5	2,3
Rovigo	3,6	3,0	2,9	2,6	2,4	2,2
<b>Totale Veneto</b>	<b>3,6</b>	<b>3,1</b>	<b>2,9</b>	<b>2,6</b>	<b>2,4</b>	<b>2,3</b>

***Negli ultimi cinquant'anni, ovunque in Veneto, le famiglie sono diventate mediamente più piccole.***

***Nel Vicentino i dati sono in linea con la media regionale.***



## QUOTA % FAMIGLIE CON UN SOLO COMPONENTE IN VENETO PER PROVINCIA (1971-2021).

Provincia	1971	1981	1991	2001	2011	2021
Verona	11%	17%	19%	25%	30%	35%
Vicenza	10%	15%	18%	22%	29%	34%
Belluno	16%	22%	26%	30%	36%	41%
Treviso	10%	15%	17%	22%	28%	32%
Venezia	10%	14%	18%	23%	31%	37%
Padova	8%	13%	17%	22%	28%	34%
Rovigo	10%	16%	17%	22%	28%	33%
<b>Totale Veneto</b>	<b>10%</b>	<b>15%</b>	<b>18%</b>	<b>23%</b>	<b>30%</b>	<b>35%</b>

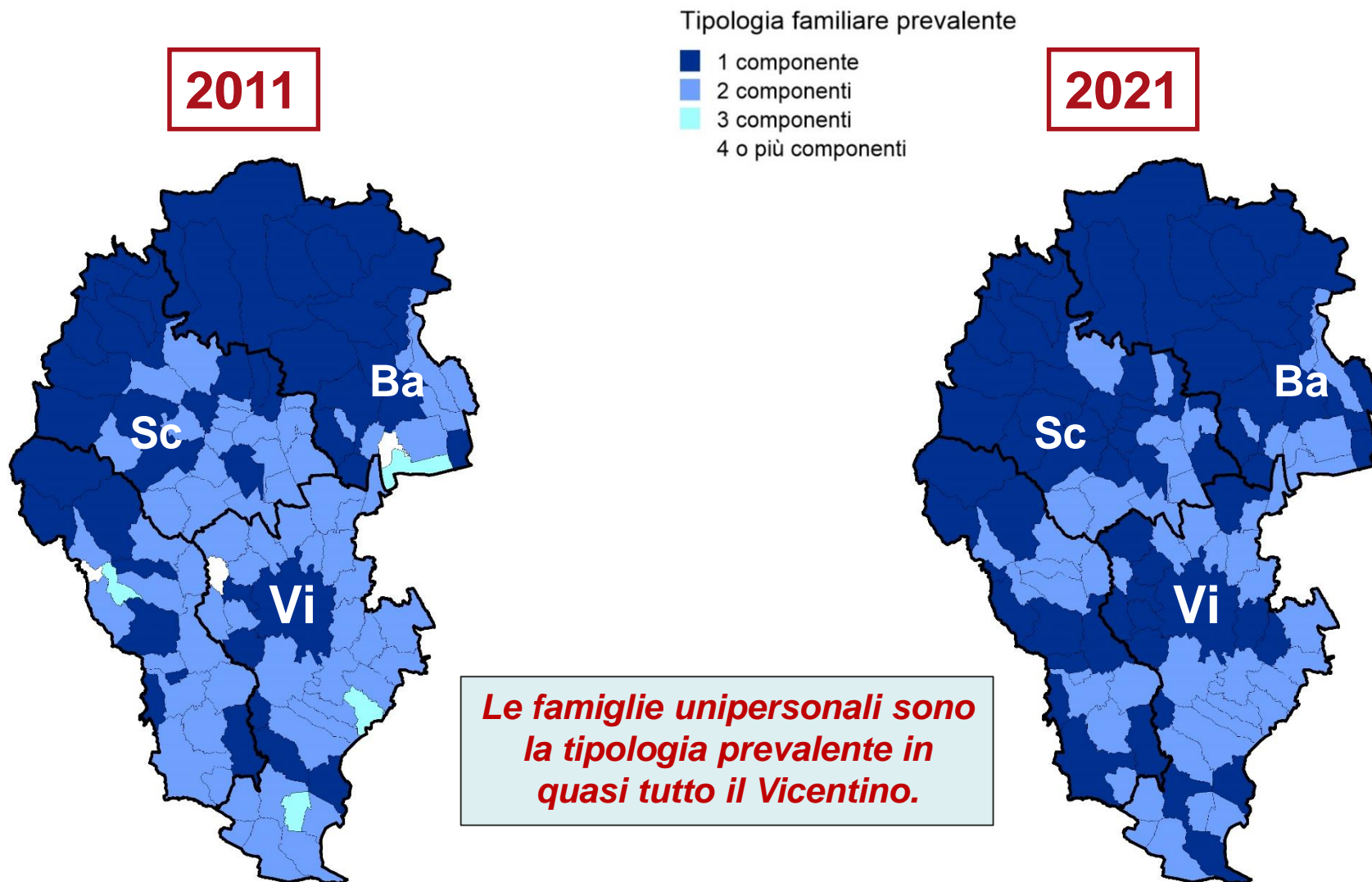
***Negli ultimi cinquant'anni, in Veneto, le famiglie con un solo componente sono passate dall'essere residuali al diventare la tipologia principale di famiglia.***

## VARIAZIONE % FAMIGLIE PER NUMERO DI COMPONENTI IN VENETO PER PROVINCIA (2011-2021).

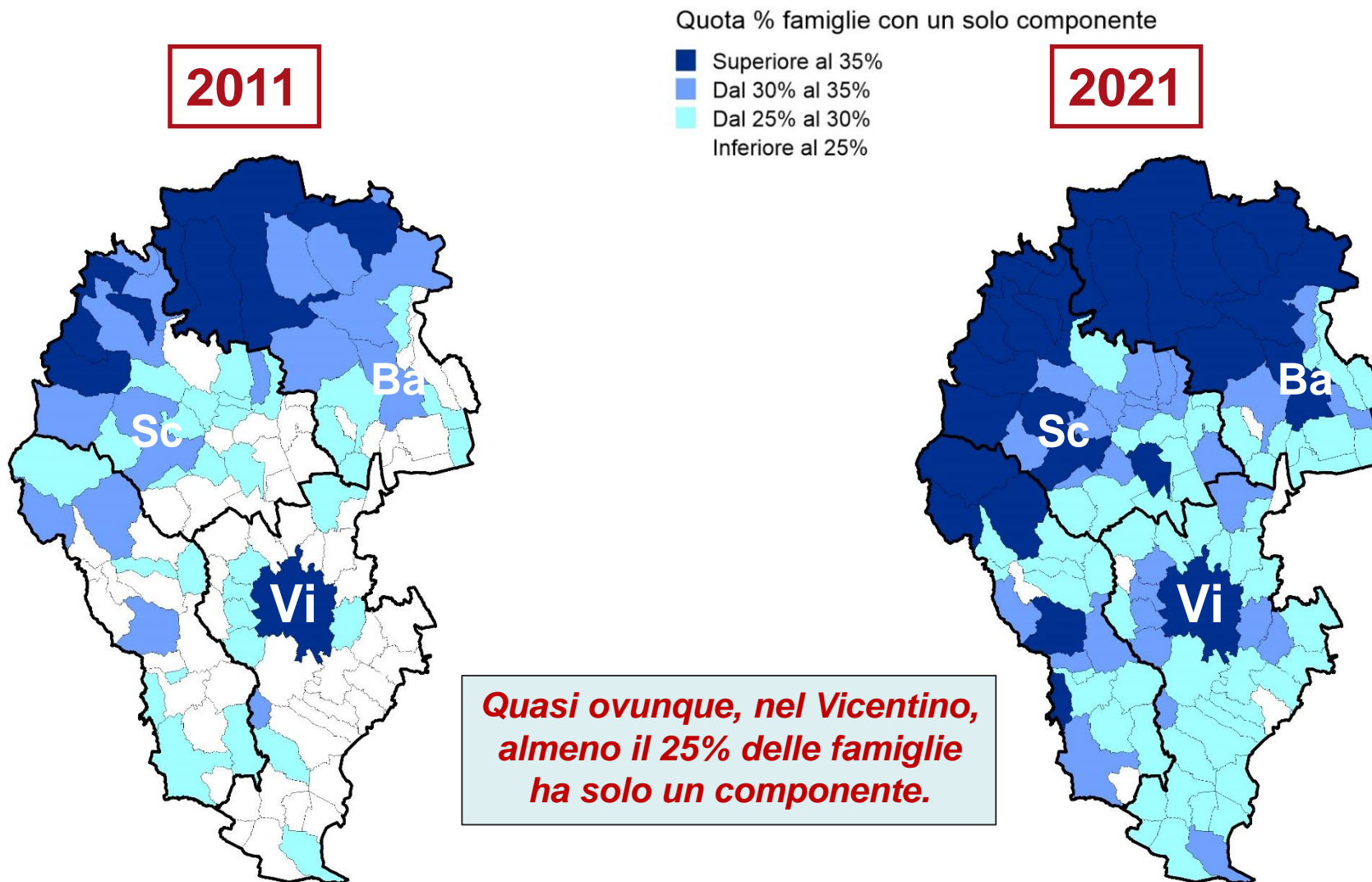
Provincia	1	2	3	4	5	6 e più
Verona	25%	9%	-5%	-5%	-4%	5%
Vicenza	26%	10%	-6%	-11%	-10%	-7%
Belluno	13%	3%	-13%	-15%	-7%	1%
Treviso	22%	11%	-5%	-9%	-7%	-3%
Venezia	23%	4%	-9%	-10%	-5%	-3%
Padova	29%	10%	-6%	-8%	-9%	-6%
Rovigo	20%	8%	-14%	-17%	-19%	-4%
<b>Totale Veneto</b>	<b>24%</b>	<b>8%</b>	<b>-7%</b>	<b>-9%</b>	<b>-7%</b>	<b>-3%</b>

***Nell'ultimo decennio le famiglie unipersonali sono cresciute del 24% in Veneto. Sono aumentate anche le famiglie con 2 componenti, in calo le altre tipologie.***

## TIPOLOGIA FAMILIARE PREVALENTE IN PROVINCIA DI VICENZA (2011-2021).



## QUOTA % FAMIGLIE CON UN SOLO COMPONENTE IN PROVINCIA DI VICENZA (2011-2021).



# LE PREVISIONI DEMOGRAFICHE

## METODOLOGIA ISTAT.

**PREVISIONI DEMOGRAFICHE**



**SALDO NATURALE =  
NATI - MORTI**



**SALDO MIGRATORIO =  
IMMIGRATI - EMIGRATI**

**IPOTESI ITALIA  
(scenario mediano)**



**Natalità: in leggero aumento il  
numero medio di figli per donna.**

*Da 1,24 (2022) a 1,30 (2030) a 1,38 (2050).*

**Mortalità: in leggero aumento la  
speranza di vita alla nascita.**

*Uomini da 80,4 (2022) a 81,8 (2030) a 84,3 (2050).  
Donne da 84,5 (2022) a 85,8 (2030) a 87,8 (2050).*

**Saldo migratorio positivo e  
abbastanza sostenuto.**

## PREVISIONI POPOLAZIONE RESIDENTE IN VENETO PER PROVINCIA (2022-2042).

Provincia	2022	2042	Var. ass.	Var. %
Verona	924.024	950.173	26.149	2,8%
Vicenza	852.139	837.654	-14.485	-1,7%
Belluno	198.676	185.497	-13.179	-6,6%
Treviso	877.890	869.189	-8.701	-1,0%
Venezia	836.916	804.376	-32.540	-3,9%
Padova	929.198	926.716	-2.482	-0,3%
Rovigo	228.902	203.617	-25.285	-11,0%
<b>Totale Veneto</b>	<b>4.847.745</b>	<b>4.777.222</b>	<b>-70.523</b>	<b>-1,5%</b>

**Secondo le previsioni Istat, la popolazione del Veneto diminuirà di circa 70.000 mila persone nei prossimi 20 anni (-1,5%).  
Il calo del Vicentino è in linea con il trend del Veneto nel suo complesso (-1,7%).**

## PREVISIONI POPOLAZIONE RESIDENTE IN PROVINCIA DI VICENZA PER CLASSE D'ETÀ (2022-2042).

Fascia d'età	2022	2042	Var. ass.	Var. %	Quota % 2022	Quota % 2042
0-14	110.318	97.936	-12.382	-11,2%	12,9%	11,7%
15-24	88.649	66.324	-22.325	-25,2%	10,4%	7,9%
25-44	190.145	193.011	2.866	1,5%	22,3%	23,0%
45-64	268.524	199.782	-68.742	-25,6%	31,5%	23,9%
65-79	132.518	191.296	58.778	44,4%	15,6%	22,8%
80 e oltre	61.985	89.304	27.319	44,1%	7,3%	10,7%
<i>di cui</i>						
80-84	32.456	42.956	10.500	32,4%	3,8%	5,1%
85-89	18.657	26.941	8.284	44,4%	2,2%	3,2%
90-94	8.457	14.278	5.821	68,8%	1,0%	1,7%
95 e oltre	2.415	5.129	2.714	112,4%	0,3%	0,6%
<b>Totale</b>	<b>852.139</b>	<b>837.653</b>	<b>-14.486</b>	<b>-1,7%</b>	<b>100,0%</b>	<b>100,0%</b>

**65 e più:  
dal 22,8% al 33,5%**

**Nel 2042 in provincia di Vicenza 1 persona su 3 avrà almeno 65 anni.**



## PREVISIONI FAMIGLIE PER TIPOLOGIA IN VENETO (2022-2042).

Tipologia familiare	2022	2042	Var. ass.	Var. %
Persone sole	626.583	747.499	120.916	19,3%
<i>di cui 80 e più anni</i>	144.452	209.417	64.965	45,0%
Coppie senza figli	477.462	537.811	60.349	12,6%
Coppie con figli	669.418	551.980	-117.438	-17,5%
Genitore solo con figli	203.201	223.034	19.833	9,8%
Altro tipo di famiglia	70.240	92.548	22.308	31,8%
<b>Totale Veneto</b>	<b>2.046.904</b>	<b>2.152.872</b>	<b>105.968</b>	<b>5,2%</b>

***In Veneto le persone sole sono previste in crescita di quasi il 20% nei prossimi 20 anni, quando supereranno di molto le coppie con figli. Quelle con almeno 80 anni aumenteranno del 45%, diventando più di 200.000.***

# LE PREVISIONI DEMOGRAFICHE PER MANDAMENTO

## GLI AMBITI TERRITORIALI SOCIALI IN PROVINCIA DI VICENZA.



Bassano del Grappa	Alto Vicentino	Ovest Vicentino	Vicenza
Asiago	Arsiero	Alonte	Agugliaro
Bassano del Grappa	Breganze	Altissimo	Albettone
Cartigliano	Caltrano	Arzignano	Altavilla Vicentina
Cassola	Calvene	Brendola	Arcugnano
Colceresa	Carrè	Brogliano	Asigliano Veneto
Enego	Chiappano	Castelgomberto	Barbarano Mossano
Foza	Cogollo del Cengio	Chiampo	Bolzano Vicentino
Gallio	Fara Vicentino	Cornedo Vicentino	Bressanvido
Lusiana Conco	Laghi	Crespadoro	Caldogno
Marostica	Lastebasse	Gambellara	Camisano Vicentino
Mussolente	Lugo di Vicenza	Lonigo	Campiglia dei Berici
Nove	Malo	Montebello Vicentino	Castegnero
Pianezze	Marano Vicentino	Montecchio Maggiore	Costabissara
Pove del Grappa	Monte di Malo	Montorso Vicentino	Creazzo
Roana	Montecchio Precalcino	Nogarole Vicentino	Dueville
Romano d'Ezzelino	Pedemonte	Recoaro Terme	Gambugliano
Rosà	Piovene Rocchette	San Pietro Mussolino	Grisignano di Zocco
Rossano Veneto	Posina	Sarego	Grumolo delle Abbadesse
Rotzo	Salcedo	Trissino	Isola Vicentina
Schiavon	San Vito di Leguzzano	Val Liona	Longare
Solagna	Santorso	Valdagno	Montegalda
Tezze sul Brenta	Sarcedo	Zermeghedo	Montegaldelta
Valbrenta	Schio		Monteviale
	Thiene		Monticello Conte Otto
	Tonezza del Cimone		Nanto
	Torrebelvicino		Noventa Vicentina
	Valdastico		Orgiano
	Valli del Pasubio		Pojana Maggiore
	Velo d'Astico		Pozzoleone
	Villaverla		Quinto Vicentino
	Zanè		Sandrigo
	Zugliano		Sossano
			Sovizzo
			Torri di Quartesolo
			Vicenza
			Villaga
			Zovencedo

## PREVISIONI POPOLAZIONE RESIDENTE IN VENETO PER AMBITO TERRITORIALE SANITARIO (2022-2042).

ATS	2022	2042	Var. ass.	Var. %
01 - Belluno	117.732	108.113	-9.619	-8,2%
02 - Feltre	80.944	77.384	-3.560	-4,4%
03 - Bassano del Grappa	178.289	174.667	-3.622	-2,0%
04 - Alto Vicentino	183.275	178.938	-4.337	-2,4%
05 - Ovest Vicentino	177.157	178.436	1.279	0,7%
06 - Vicenza	313.418	305.613	-7.805	-2,5%
07 - Pieve di Soligo	210.481	200.993	-9.488	-4,5%
08 - Asolo	248.485	243.963	-4.522	-1,8%
09 - Treviso	418.924	424.233	5.309	1,3%
10 - Venezia Orientale	225.632	222.725	-2.907	-1,3%
12 - Venezia	277.502	260.921	-16.581	-6,0%
13 - Mirano-Dolo	270.129	266.361	-3.768	-1,4%
14 - Chioggia	63.653	54.369	-9.284	-14,6%
15 - Alta Padovana	257.442	257.457	15	0,0%
16 - Padova	492.188	501.702	9.514	1,9%
17 - Padova Sud	177.175	165.513	-11.662	-6,6%
18 - Rovigo	163.122	147.403	-15.719	-9,6%
19 - Adria	68.173	58.258	-9.915	-14,5%
20 - Verona	470.600	483.289	12.689	2,7%
21 - Pianura Veronese	154.354	157.030	2.676	1,7%
22 - Ovest Veronese	299.070	309.854	10.784	3,6%
<b>Totale Veneto</b>	<b>4.847.745</b>	<b>4.777.222</b>	<b>-70.523</b>	<b>-1,5%</b>

**In provincia di Vicenza, solamente nel mandamento «Ovest Vicentino» si prevede un aumento, seppur lieve, della popolazione nei prossimi 20 anni.**

## PREVISIONI POPOLAZIONE RESIDENTE NEI MANDAMENTI DELLA PROVINCIA DI VICENZA PER CLASSE D'ETÀ (2022-2042).

### SERVIZI SCOLASTICI

Mandamento	2022	2032	2042	2022-2032		2032-2042		2022-2042	
				Var. ass.	Var. %	Var. ass.	Var. %	Var. ass.	Var. %
Vicenza	11.346	11.072	11.547	-274	-2,4%	475	4,3%	201	1,8%
Alto Vicentino	6.745	6.808	7.184	63	0,9%	376	5,5%	439	6,5%
Bassano del Grappa	6.493	6.425	6.700	-68	-1,1%	276	4,3%	207	3,2%
Ovest Vicentino	6.985	7.069	7.512	84	1,2%	443	6,3%	527	7,5%
<b>Totale Prov. Vicenza</b>	<b>31.569</b>	<b>31.373</b>	<b>32.943</b>	<b>-196</b>	<b>-0,6%</b>	<b>1.569</b>	<b>5,0%</b>	<b>1.374</b>	<b>4,4%</b>

**0-4 ANNI**

Mandamento	2022	2032	2042	2022-2032		2032-2042		2022-2042	
				Var. ass.	Var. %	Var. ass.	Var. %	Var. ass.	Var. %
Vicenza	13.393	10.902	11.585	-2.491	-18,6%	683	6,3%	-1.808	-13,5%
Alto Vicentino	7.790	6.524	7.148	-1.266	-16,2%	623	9,6%	-642	-8,2%
Bassano del Grappa	7.736	6.278	6.732	-1.458	-18,9%	455	7,2%	-1.004	-13,0%
Ovest Vicentino	7.898	6.763	7.400	-1.135	-14,4%	636	9,4%	-498	-6,3%
<b>Totale Prov. Vicenza</b>	<b>36.817</b>	<b>30.468</b>	<b>32.865</b>	<b>-6.349</b>	<b>-17,2%</b>	<b>2.398</b>	<b>7,9%</b>	<b>-3.952</b>	<b>-10,7%</b>

**5-9 ANNI**

## PREVISIONI POPOLAZIONE RESIDENTE NEI MANDAMENTI DELLA PROVINCIA DI VICENZA PER CLASSE D'ETÀ (2022-2042).

### OFFERTA DI LAVORO

Mandamento	2022	2032	2042	2022-2032		2032-2042		2022-2042	
				Var. ass.	Var. %	Var. ass.	Var. %	Var. ass.	Var. %
Vicenza	169.948	158.436	142.834	-11.512	-6,8%	-15.602	-9,8%	-27.114	-16,0%
Alto Vicentino	97.817	91.751	83.219	-6.066	-6,2%	-8.532	-9,3%	-14.598	-14,9%
Bassano del Grappa	95.478	90.352	82.153	-5.126	-5,4%	-8.199	-9,1%	-13.325	-14,0%
Ovest Vicentino	95.426	91.245	84.586	-4.181	-4,4%	-6.659	-7,3%	-10.840	-11,4%
<b>Totale Prov. Vicenza</b>	<b>458.669</b>	<b>431.785</b>	<b>392.792</b>	<b>-26.884</b>	<b>-5,9%</b>	<b>-38.993</b>	<b>-9,0%</b>	<b>-65.877</b>	<b>-14,4%</b>

**25-64 ANNI**

Mandamento	2022	2032	2042	2022-2032		2032-2042		2022-2042	
				Var. ass.	Var. %	Var. ass.	Var. %	Var. ass.	Var. %
Vicenza	48.338	60.097	71.180	11.759	24,3%	11.084	18,4%	22.842	47,3%
Alto Vicentino	29.098	35.156	41.192	6.058	20,8%	6.036	17,2%	12.094	41,6%
Bassano del Grappa	28.000	34.234	39.848	6.234	22,3%	5.614	16,4%	11.848	42,3%
Ovest Vicentino	27.082	33.402	39.077	6.320	23,3%	5.675	17,0%	11.995	44,3%
<b>Totale Prov. Vicenza</b>	<b>132.518</b>	<b>162.889</b>	<b>191.297</b>	<b>30.371</b>	<b>22,9%</b>	<b>28.408</b>	<b>17,4%</b>	<b>58.779</b>	<b>44,4%</b>

**65-79 ANNI**

## PREVISIONI POPOLAZIONE RESIDENTE NEI MANDAMENTI DELLA PROVINCIA DI VICENZA PER CLASSE D'ETÀ (2022-2042).

### SERVIZI AGLI ANZIANI

Mandamento	2022	2032	2042	2022-2032		2032-2042		2022-2042	
				Var. ass.	Var. %	Var. ass.	Var. %	Var. ass.	Var. %
Vicenza	18.792	21.702	25.852	2.910	15,5%	4.150	19,1%	7.060	37,6%
Alto Vicentino	11.448	12.869	14.936	1.421	12,4%	2.067	16,1%	3.488	30,5%
Bassano del Grappa	10.598	12.306	14.880	1.708	16,1%	2.574	20,9%	4.282	40,4%
Ovest Vicentino	10.275	11.779	14.230	1.504	14,6%	2.451	20,8%	3.955	38,5%
<b>Totale Prov. Vicenza</b>	<b>51.113</b>	<b>58.655</b>	<b>69.897</b>	<b>7.542</b>	<b>14,8%</b>	<b>11.243</b>	<b>19,2%</b>	<b>18.784</b>	<b>36,8%</b>

**80-89 ANNI**

Mandamento	2022	2032	2042	2022-2032		2032-2042		2022-2042	
				Var. ass.	Var. %	Var. ass.	Var. %	Var. ass.	Var. %
Vicenza	4.224	5.925	7.412	1.701	40,3%	1.487	25,1%	3.188	75,5%
Alto Vicentino	2.216	3.387	4.148	1.171	52,8%	761	22,5%	1.932	87,2%
Bassano del Grappa	2.299	3.231	4.110	932	40,5%	880	27,2%	1.811	78,8%
Ovest Vicentino	2.133	2.984	3.737	851	39,9%	752	25,2%	1.604	75,2%
<b>Totale Prov. Vicenza</b>	<b>10.872</b>	<b>15.527</b>	<b>19.407</b>	<b>4.655</b>	<b>42,8%</b>	<b>3.880</b>	<b>25,0%</b>	<b>8.535</b>	<b>78,5%</b>

**90 e + ANNI**

## PREVISIONI POPOLAZIONE RESIDENTE NEL MANDAMENTO ALTO VICENTINO PER CLASSE D'ETÀ (2022-2042).

Fascia d'età	2022	2042	Var. ass.	Var. %	Quota % 2022	Quota % 2042
0-14	23.653	21.277	-2.376	-10,0%	12,9%	11,9%
15-24	19.043	14.166	-4.877	-25,6%	10,4%	7,9%
25-44	39.653	41.125	1.472	3,7%	21,6%	23,0%
45-64	58.164	42.093	-16.071	-27,6%	31,7%	23,5%
65-79	29.098	41.192	12.094	41,6%	15,9%	23,0%
80 e oltre	13.664	19.084	5.420	39,7%	7,5%	10,7%
<i>di cui</i>						
80-84	7.394	9.228	1.834	24,8%	4,0%	5,2%
85-89	4.054	5.708	1.654	40,8%	2,2%	3,2%
90-94	1.708	3.063	1.355	79,3%	0,9%	1,7%
95 e oltre	508	1.085	577	113,6%	0,3%	0,6%
<b>Totale</b>	<b>183.275</b>	<b>178.938</b>	<b>-4.337</b>	<b>-2,4%</b>	<b>100,0%</b>	<b>100,0%</b>

**65 e più:  
dal 23,3% al 33,7%**



# LE QUESTIONI APERTE

## «Inverno» demografico: gli effetti a livello territoriale e le questioni aperte.

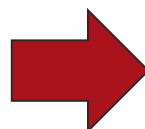
### EFFETTI SUL TERRITORIO

Spopolamento e mancato presidio del territorio.

Abbandono aree marginali e piccoli Comuni.

Sostenibilità servizi a livello locale (scarsità domanda).

Mancanza manodopera e ricambio generazionale.



### QUESTIONI APERTE

Il ruolo dei Comuni e dei tavoli sovracomunali.

Mercato del lavoro tra mismatch e nuove vocazioni.

Le migrazioni e le politiche di integrazione.

Sostenibilità del sistema pensionistico.

## Cambiamenti demografici: gli effetti a livello territoriale e le questioni aperte.

### EFFETTI SUL TERRITORIO

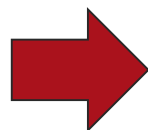
Minore presenza di bambini.

Maggiore presenza di anziani.

Famiglie sempre più piccole e diverse.

Persona sola modello familiare prevalente.

Aumento degli anziani soli.



### QUESTIONI APERTE

Popolazione scolastica ed edifici scolastici.

Incrocio tra domanda e offerta di salute.

Assistenza e servizi agli anziani (lavoro domestico).

Mobilità e trasporto pubblico.

Politiche abitative, edilizia residenziale e arredo urbano.